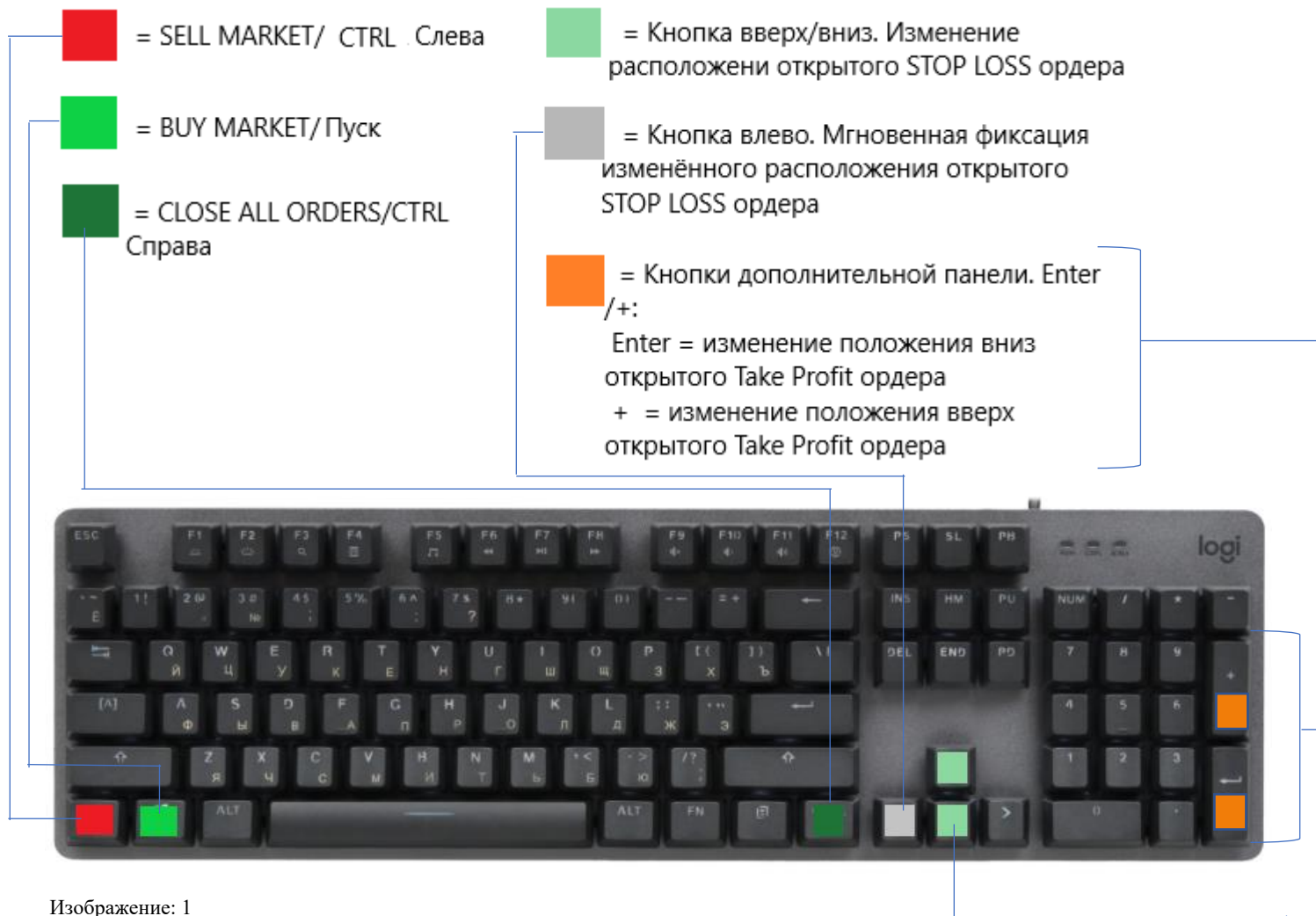


Скрипт «горячие клавиши»/наименование файла «hotkeyLT»

Техническое задание:

Расположение активных кнопок на клавиатуре **Logitech K845**:

Активных кнопок: 8 (+2 дополнительные). Изображение: 1, ниже.



- **CTRL Слева** = SELL MARKET ORDER/ Открытие рыночного ордера Продажа
- **Windows/Пуск** = BUY MARKET ORDER/ Открытие рыночного ордера Покупка

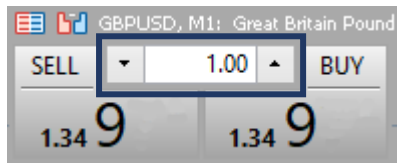
Рыночные ордера открываются без предварительного подтверждения, одним нажатием клавиши.

- **Кнопки вверх/вниз** = изменение положения, открытого STOP LOSS ордера в связке с открытой позицией по MARKET ORDER BUY/SELL
- **Кнопка влево** = мгновенная фиксация положения, открытого STOP LOSS ордера, после изменения положения STOP LOSS ордера (по средствам нажатия на кнопки вверх/вниз цвет: лайм)
- **CTRL Справа** = CLOSE ALL OPENED ORDERS/Закрытие открытого рыночного ордера. После нажатия, закрываются все ранее открытые ордера, как рыночный, так и отложенные (совокупно)
- **Кнопки «+» и «Enter»** = изменяют положение одновременно открытого **Take Profit** ордера, на расстоянии **+ 20 пунктов (по умолчанию значение 20 пунктов)** от входа рыночным ордером.

Параметры открытой позиции рыночного ордера:

Объем рыночного ордера:

Рыночный ордер, может быть открыт, только либо Покупка (Buy) либо Продажа (Sell), с заранее установленным (определённым) объёмом. Объем ордера устанавливается заранее в «меню» (Изображение: 2, ниже)



Изображение: 2

Объем позиции рыночного ордера, определяется заранее в «меню» MT5, с помощью курсора мыши, данный объем остаётся фиксированным, до его изменения. Либо в режиме активации «каскадное исполнение рыночных ордеров» в меню скрипта (стр.5), значение максимального открытия ордеров (последовательно один за одним), составляет: 10.

Открытие позиции:

1. Двойное (тройное итд) **последовательное** нажатие на Покупку/Продажу рыночным ордером, когда рыночный ордер на Покупку/Продажу уже открыт (открытая позиция), не открывает дополнительной позиции рыночным ордером и не закрывает уже открытый рыночный ордер.
2. Нажатие на продажу не закрывает ранее открытой позиции на покупку.

Открытую позицию, можно закрыть только:

1. Отложенным ордером Stop Loss/TP
2. Нажатием кнопки CTRL/Справа = Close All Orders

Описание функции кнопок:

При нажатии кнопок SELL/BUY MARKET **одновременно** открывается STOP LOSS (SL) с установлением от цены входа SELL/BUY MARKET + 1 пункт (с учётом комиссии и спреда, т.е, нужна функция учёта комиссии (фиксированной) и спреда (в момент входа), а также **одновременно** открывается TAKE PROFIT (TP) на уровне + 20 пунктов от цены входа.

Например: Open SELL MARKET: 1.1227.5 Open SL: 1.1228.5, Open TP: 1.1207.5

Изменение расположения ордера STOP LOSS при нажатии на стрелки (вверх/вниз) цвета Лайм (Изображение: 3, ниже):



Изображение: 3

Красная линия = STOP LOSS

Серая линия = фиксированный маркер цены входа, в данном случае BUY MARKET ORDER

Оранжевая линия = фиксированный маркер цены безубыточности открытой позиции. То есть, комиссия (фиксированное значение (вводится в меню = вызов меню кнопка F1)) + спред (плавающий/фиксированный вводится в меню = вызов меню кнопка F1) в момент сделки.

Нажатием на кнопки ВВЕРХ/ВНИЗ цвета Лайм, происходит передвижение STOP LOSS (минимальный шаг изменения цены: пятый знак после запятой, например: 1.2257.5 (выше) 1.2257.6 (итд))

Нажатие и удержание (период удержания: 3 секунды) кнопок ВВЕРХ/ВНИЗ цвета Лайм, шаг изменения цены передвижения STOP LOSS возрастает и составляет минимальную дистанцию 1 пункт, например: 1.2257.5 (выше) 1.2258.5 (итд).

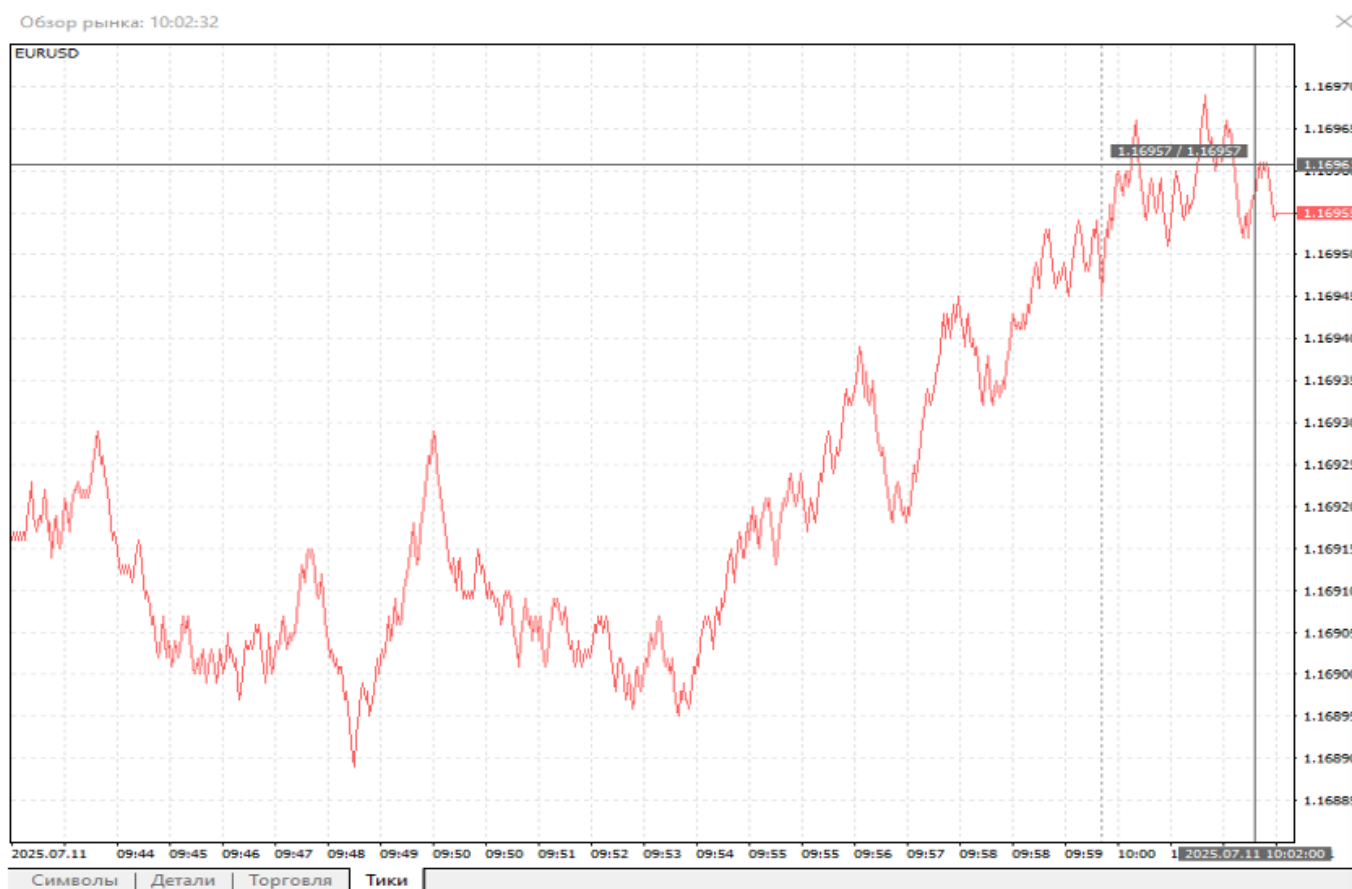
После пересечения (при нажатии кнопок ВВЕРХ/ВНИЗ цвета Лайм), Оранжевой линии, Красная линия меняет цвет на Зелёный. Изображение: 4, ниже:



Изображение: 4

Визуализация открытых ордеров:

Визуализация открытых ордеров начинается с тикового графика. Изображение: 5, ниже:



Изображение: 5

Во вкладке «Тики», необходимо отображать все ордера (на тиковом графике), которые будут отображаться на всех остальных типовых тайм-фреймах (M1, M5 итд). В том числе, в «меню» скрипта необходимо отобразить функцию выбора цвета (с палитрой) фона вкладки «Тики».

Дополнительные активные кнопки:

1. Кнопка F1 вызова «меню» скрипта, с настройками параметров и визуализации ордеров:

При нажатии кнопки F1, всплывает меню. Меню предназначено для настройки стиля, цвета ордеров (Market Orders, SL, TP и другой индикации). Ниже представлена версия меню с обязательными строками.

Меню скрипта, с настройками параметров ордеров, вызывается нажатием кнопки F1, закрывается вторым нажатием кнопки F1. Вкладки параметров меню ордеров управляются с помощью мыши. Ориентировочный вид окна меню настройки параметров ордеров, представлен ниже:

**НАИМЕНОВАНИЕ: МЕНЮ
НАСТРОЙКИ СКРИПТА
«HOTKEYLT»**

ЦВЕТ ФОНА/ТИКОВЫЙ ГРАФИК ЦВЕТ/СТИЛЬ ОРДЕРОВ	<p>Вкладка выбора цвета фона тикового графика выбирается, через нажатием на вкладку выбора цветовой гаммы</p> <p>Строка: Market Orders: Buy Market order/ Sell Market orders Строка: SL/TP К каждой строке вкладка с всплывающим меню с выбором Стиля линии ордера и Цвета линии ордера (гамма). Выбор (дополнительно) цвета (гамма) SL при пересечении Точки безубыточности/Индикации входа.</p>
ЦВЕТ/СТИЛЬ ИНДИКАЦИИ ВХОДА/ИНДИКАЦИЯ ТОЧКИ БЕЗУБЫТОЧНОСТИ	<p>Строка: Индикация входа/Точка безубыточности во вкладках Стиль линии, и Цвет линии (гамма)</p> <p>Строка: Настройка параметров Индикации входа/Точки безубыточности</p> <p>К этой строке во всплывающем меню предлагается настроить следующие параметры:</p> <ol style="list-style-type: none"> 1. Фиксированный спред <ol style="list-style-type: none"> 1.1. Да/нет 2. Плавающий спред <ol style="list-style-type: none"> 2.1. Да/нет 3. Уровень комиссии <ol style="list-style-type: none"> 3.1. Вкладка выбора уровня комиссии <p>Определение Точки безубыточности/Индикации входа: Спред (фикс/плав) + Комиссия (Условия с описанием на стр. 2-3)</p>
ДИСТАНЦИЯ ОТЛОЖЕННЫХ ОРДЕРОВ SL/TP	<p>В строках SL/TP во всплывающем меню отображается шаг дистанции расположения ордеров SL/TP. Минимальный шаг для SL = 0.1 (значение 1/10 пункта «пипс», например: 1.2215.5 + 0.1 (шаг) = 1.2215.6) и значение 1 = 1 «пункт» (например: 1.2215.5+1 (шаг) = 1.2216.5)). На выбор два варианта «шага»</p> <p>Ордера SL/TP открываются одновременно с открытием рыночного ордера Buy/Sell Market Order.</p>
«КАСКАДНОЕ» ОТКРЫТИЕ ОРДЕРОВ «ОДИН ЗА ОДНИМ»	<p>Строка с «галочкой» выбора «каскадное открытие рыночных ордеров»</p> <p>Выбор количества открываемых последовательно «один за одним» рыночных ордеров. Во всплывающей вкладке, от 1 до 10 ордеров.</p> <p>Открытие рыночных ордеров происходит последовательно с минимальной задержкой (в миллисекундах) по факту исполнения первого/второго/третьего итд, до десяти рыночных ордеров «каскадом».</p>

Отображение открытых ордеров в платформе. Изображение: 6, ниже:



Изображение: 6

1. Серая пунктирная (в середине) линия: 1. 3215.6 отображается после открытия SELL/BUY MARKET ORDER, на цене входа в сделку, остаётся фиксированной на месте входа.

2. Розовая пунктирная линия: 1. 3216.3 отображается после открытия SELL/BUY MARKET ORDER. Фиксированное расположение, демонстрирующее «безубыточную зону» сделки. SELL/BUY MARKET + текущий спред + комиссия при открытии позиции.

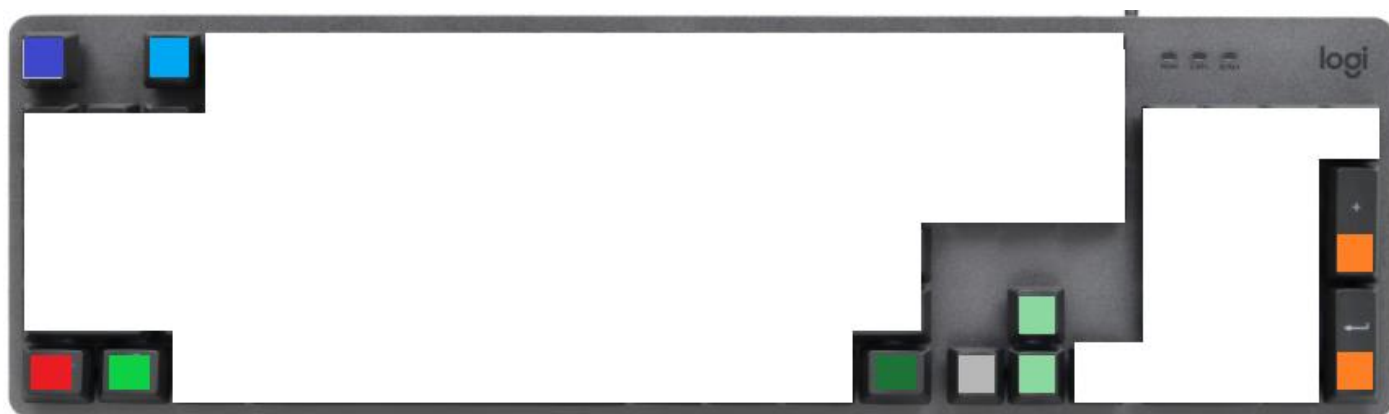
3. Красная штрихпунктирная линия: 1. 3214.6 Одновременно открытый STOP LOSS = SELL/BUY MARKET + 1 пункт (текущий спред + комиссия).

4. Зелёная линия. Одновременно открытый TAKE PROFIT на уровне 20 пунктов (по умолчанию. В меню F1, этот уровень можно изменить. 20 пунктов установлено по умолчанию).

Одновременно с закрытием открытого SELL/BUY MARKET ордера, вся вышеуказанная индикация отключается вместе с отложенными ордерами.

Стиль (вид и размер) и цвет (гамма), открытых Рыночных и Отложенных ордеров определяются в меню скрипта, кнопка вызова меню скрипта F1.

Блокировка кнопок на клавиатуре во время активации скрипта. Изображение: 7, ниже:



Изображение: 7

Кнопки, закрашенные белым цветом, необходимо деактивировать во время работы скрипта.

Индикация активности скрипта в платформе. Изображение: 8, ниже:



Изображение: 8

В правом верхнем углу, необходимо отобразить индикацию работы скрипта (пример см. Изображение)

■ hotkeyLT: ON = Скрипт включен

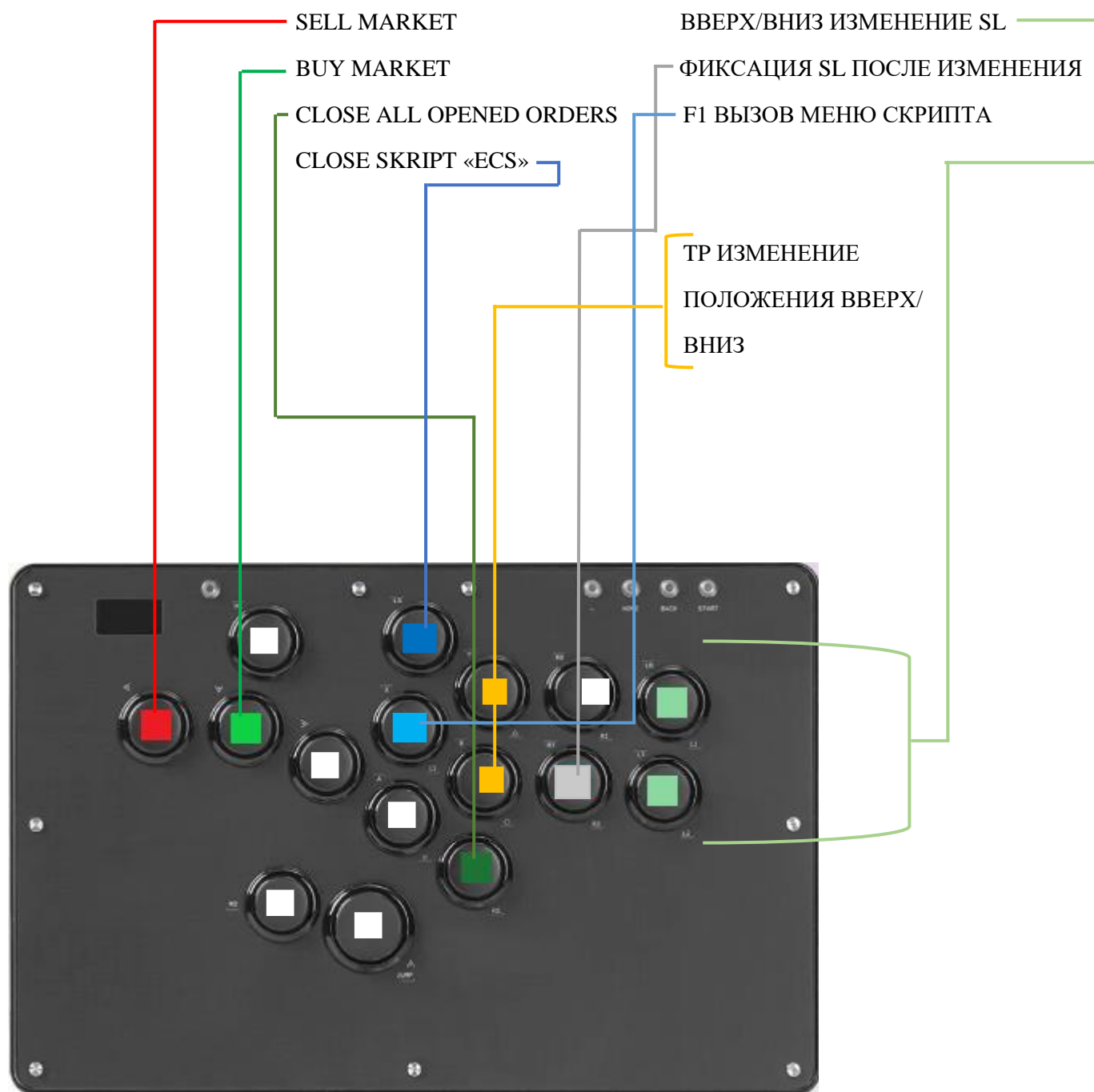
■ hotkeyLT: OFF = Скрипт отключен

Отключение Скрипта:

Быстрое отключение Скрипта кнопка Esc

Версия идентичного скрипта для контроллера Haute42 Cosmox Hautpad U16:

Функции скрипта для данного контроллера идентичны клавиатуре Logitech K845, за исключением расположения кнопок. Ниже приводится подробная раскладка активных кнопок:



Остальные кнопки, во время активации скрипта блокируются, на изображении кнопки, которые необходимо заблокировать маркированы белым квадратом.

Наименование файла этой версии скрипта: «hotkeyCX»